


Contents

CHAPTER 1	요 약	... 1
CHAPTER 2	가동률	... 4
CHAPTER 3	생 산	... 6
CHAPTER 4	수 출	... 7
CHAPTER 5	인 구	... 9
CHAPTER 6	고 용	... 12
CHAPTER 7	기 업	... 14
CHAPTER 8	부동산	... 16
CHAPTER 9	금 융	... 19
CHAPTER 10	기 타	... 20



2023년 4월호 구미지역 경제동향

1 요약

1. 조사목적

본 조사는 구미지역 경제와 관련하여 발표하는 지자체 및 기관단체에서 발표하는 통계자료를 수집하여 하나의 자료로 편집함으로써 회원사 및 기업지원 단체가 구미경제의 현황을 보다 용이하게 파악할 수 있는 자료로 활용하기 위해 제작함

2. 조사대상 및 통계자료 수집처

- ▷ 가동률 : 한국산업단지공단
- ▷ 생 산 : 한국산업단지공단
- ▷ 수 출 : 한국무역협회, 구미세관
- ▷ 인 구 : 구미시, 통계청
- ▷ 고 용 : 통계청, 한국산업단지공단, 한국고용정보원
- ▷ 기 업 : 산업통상자원부, 중소벤처기업부, NICE평가정보(주)
- ▷ 부동산 : 한국부동산원, 국토교통부
- ▷ 금 용 : 한국은행 대구경북본부
- ▷ 기 타 : 한국산업기술진흥협회, 구미시, 한국전력공사, 영남에너지서비스(구미)

3. 요약

가동률 (23년 2월)	제조업 가동률 (%)	
	71.3% (14.6%▲)	

생 산 (23년 2월)	생산액 (억원)	전기전자	기계	석유화학	비금속	섬유의복
		39,751 (5.4%▼)	23,732 (5.9%▼)	7,145 (7.8%▼)	4,433 (0.6%▼)	1,537 (1.2%▲)

수 출 (23년 3월)	(구미세관, 전년 동월대비)			
	수출 (백만불)	수입 (백만불)	무역수지 (백만불)	총 교역액 (백만불)
	1,932 (33.3%▼)	874 (14.1%▼)	1,058 (43.7%▼)	2,806 (8.9%▼)

수 출 (23년 3월)	(한국무역협회, 전월대비)				
	수출 (백만불)	무선 통신기기	디스플레이	반도체	기구부품
	1,509 (41.5%▼)	522 (25.3%▼)	156 (40.5%▲)	140 (12.0%▲)	51 (13.3%▲)

인 구 (23년 3월)	인구 (명)	외국인 (명)	평균연령 (세) (전년 대비)
	407,044 344▼	5,047 42▲	40.7 0.7▲

고 용	구미국가산업단지(2023년 2월, 전월대비)					
	고용인원 (명)	전기전자	기계	석유화학	비금속	섬유의복
	83,645 (0.4%▼)	42,345 (0.3%▼)	21,055 (0.1%▲)	7,292 (0.3%▲)	4,865 (0.2%▼)	2,661 (1.3%▼)
	구미지역(2022년 하반기, 직전 반기대비)					
산업별 취업자 (천명)	경제활동 참가율 (%)	고용률 (%)	실업률 (%)			
238 0.8▼	63.7 1.6▼	61.7 0.8▼	3.2 1.1▼			

기업 (23년 3월)	벤처기업	신설 법인	제조업	이노비즈
	254	140	50	201

(2021. 06=100)

부동산	아파트매매가격 (%)		아파트전세가격 (%)		
	96.9 (0.7%▼)		97.6 (0.7%▼)		
	미분양주택 현황 (호)	중대형상가 (22년 4분기, 전분기 대비)			
	123	공실률 (%)	구미산단	구미선주원남동	구미역
	21.8 0.1▲	27.5 -	15.3 0.8▼	22.5 0.9▲	

금융 (23년 2월)	예금 (억원)	대출 (억원)			예대율 (%)
	42▼	2,735▼	대기업 299▲	중소기업 905▼	
					157.3 (2.8%▼)

기타 (23년 3월)	기업부설연구소 (개소)	연구개발전담부서 (개소)
	399	273

기타 (23년 2월)	관세 (백만원)	지방세 (백만원)	전력 사용량 (MWh)	도시가스 사용량 (천 m ³)	급수량 (천톤)
	156,006	45,796	748,844	36,753	7,435

(※ ▲▼는 전년 또는 전년동월, 전분기 대비를 나타냄
별도 표시가 없는 경우 전월대비)

2 가동률

○ 2023년 2월 구미국가산업단지 제조업체 가동률 (단위 : 개사, %)

구분	구미	구미(외투지역)	합계	
가동업체(개)	2,086	24	2,110	
생산(백만원)	최대생산능력	5,382,567	188,942	5,571,509
	당월생산액	3,835,585	139,528	3,975,113
가동률(%)	당월	71.3	73.8	71.3
	전월비	14.9	4.7	14.6

→ 2023년 2월 구미국가산업단지 가동업체 2,110개사, 가동률 71.3%
(전월대비 14.6% 증가)

○ 2023년 2월 구미국가산업단지 제조업체 규모별 가동률 (단위 : %)

구분	구미	구미(외투지역)
가동률(%)	50인 미만	47.1
	50인 이상~300미만	72.2
	300인 이상	75.6
	계	73.8
가동업체수 (개)	50인 미만	11
	50이상~300미만	8
	300인 이상	5
	계	24
	총계	2,110

→ 50인 미만 가동업체 1,895개사
→ 50인 이상 300인 미만 가동업체 173개사
→ 300인 이상 가동업체 42개사

○ 2023년 2월 구미국가산업단지 업종별 가동률

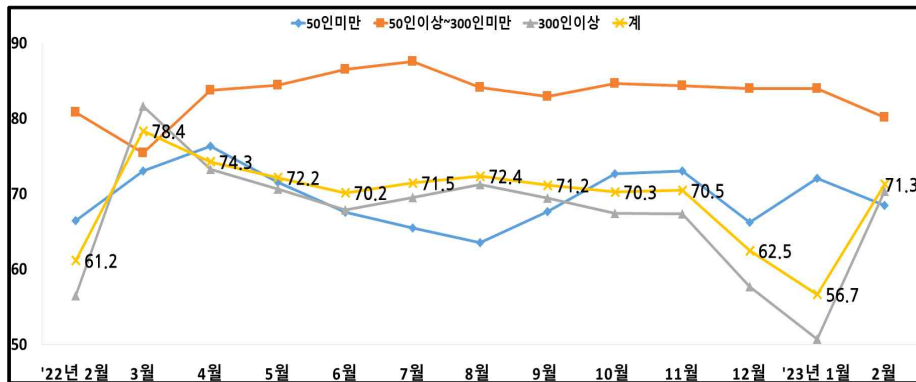
(단위 : %)

구분	구미	구미(외투자역)
음식료	60.3	
섬유의복	91.9	
목재종이	83.8	
석유화학	71.8	89.8
비금속	77.2	84.1
철강	96.2	
기계	79.8	79.3
전기전자	67.5	65.8
운송장비	96.2	79.5
기타	51.0	
계	71.3	73.8

- 전기전자 가동률 : 구미 67.5%, 외투자역 65.8%
- 기계 가동률 : 구미 79.8%, 외투자역 79.3%
- 석유화학 가동률 : 구미 71.8%, 외투자역 89.8%

○ 최근 1년 구미국가산업단지 규모별 가동률 추이

(단위 : %)



- 최근 1년 구미국가산업단지 평균 가동률 69.4%, 2023년 2월 가동률 71.3% (전월대비 14.6%, 전년 동월대비 10.1% 각각 증가)

3 생 산

○ 2023년 2월 구미국가산업단지 생산액

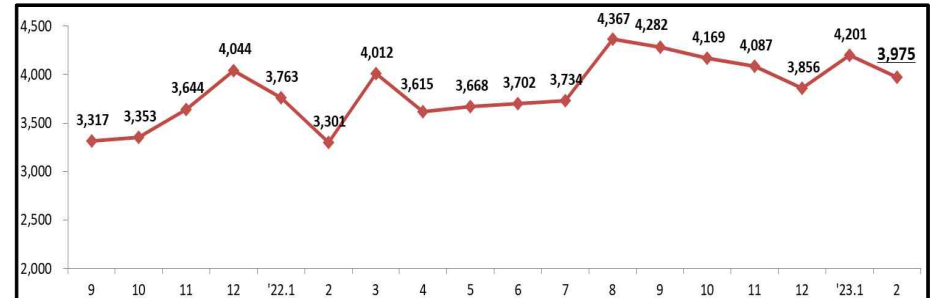
(단위 : 억원, %)

월별 부문별	2022년		2023년			증 감		
	2월	누 계	1월	2월	누 계	전월비	전년 동월비	누 계 비
음 식 료	496	1,091	770	580	1,350	-24.7	16.9	23.7
섬유의복	804	1,688	783	804	1,587	2.7	0.0	-6.0
목재종이	324	666	255	263	518	3.1	-18.8	-22.2
석유화학	3,580	7,216	4,462	4,433	8,895	-0.6	23.8	23.3
비금속	1,295	2,689	1,518	1,537	3,055	1.2	18.7	13.6
철 강	484	938	768	786	1,554	2.3	62.3	65.7
기 계	6,443	13,354	7,752	7,145	14,897	-7.8	10.9	11.6
전기전자	19,033	41,926	25,209	23,732	48,941	-5.9	24.7	16.7
운송장비	518	1,015	476	453	806	-4.8	-12.6	-20.6
기 타	33	57	18	18	36	1.1	-44.8	-36.8
계	33,010	70,641	42,012	39,751	81,763	-5.4	20.4	15.7

- 2023년 2월 구미산단 총 생산액은 3조 9,751억원 (전월대비 5.4% 감소, 전년 동월대비 20.4% 증가)
- 전기전자 : 2조 3,732억원 (전월대비 5.9% 감소, 전년 동월대비 24.7% 증가)
- 기계 : 7,145억원 (전월대비 7.8% 감소, 전년 동월대비 10.9% 증가)
- 석유화학 : 4,433억원 (전월대비 0.6% 감소, 전년 동월대비 23.8% 증가)
- 비금속 : 1,537억원 (전월대비 1.2%, 전년 동월대비 18.7% 각각 증가)

○ 구미국가산업단지 월별 생산액 추이

(단위 : 십억원)



- 2023년 2월 구미산단 생산액 3조 9,750억원
최대 : 4조 3,670억원 (22년 8월) 최소 : 3조 3,010억원 (22년 2월)

4 수 출

※ 한국무역협회 수출통계의 경우 수출신고서 상 제조자의 사업장 소재지의 우편번호를 기준으로 작성, 수입통계는 수입신고서 상 납세의무자의 소재지 우편번호를 기준으로 작성

○ 2023년 3월 수출입, 무역수지 흑자액 (구미세관 기준)

(단위 : 백만불, %)

구 분	2022년 3월	누 계	2023년 3월	누 계	전년 동월대비	전년 누계대비
수 출	2,897	7,455	1,932	6,364	-33.3	-14.6
수 입	1,017	2,925	874	3,095	-14.1	5.7
무역수지 흑자액	1,880	4,530	1,058	3,269	-43.7	-27.8

- 2023년 3월 수출 1,932백만불(전년 동월대비 33.3%, 전년 누계대비 14.6% 각각 감소)
- 2023년 3월 수입 874백만불(전년 동월대비 14.1% 감소, 전년 누계대비 5.7% 증가)
- 무역수지 흑자액 1,058백만불 (전년 동월대비 43.7%, 전년 누계대비 27.8% 각각 감소)

○ 2023년 3월 구미시 수출입, 무역수지 흑자액 (무역협회 기준)

(단위 : 백만불, %)

구 분	2022년 3월	누 계	2023년 3월	누 계	전년 동월대비	전년 누계대비
수 출	2,579	6,475	1,509	5,107	-41.5	-21.1
수 입	248	708	283	715	14.2	1.0
무역수지 흑자액	2,331	5,767	1,226	4,392	-47.4	-23.8

- 2023년 3월 수출 1,509백만불(전년 동월대비 41.5%, 전년 누계대비 21.1% 각각 감소)
- 2023년 3월 수입 283백만불(전년 동월대비 14.2%, 전년 누계대비 1.0% 각각 증가)
- 무역수지 흑자액 1,226백만불(전년 동월대비 47.4%, 전년 누계대비 23.8% 각각 감소)

○ 2023년 3월 구미지역 수출 상위 15개 품목(무역협회)

(단위 : 백만불, %, MTI 3단위 기준)

부문별	2022년		2023년			증 감		
	3월	누 계	2월	3월	누 계	전월비	전년 동월비	누 계 대비
무선통신기기	1,248	2,662	699	522	2,265	-25.3	-58.2	-14.9
평판디스플레이 및센서	213	611	111	156	415	40.5	-26.8	-32.1
반도체	276	897	125	140	384	12.0	-49.3	-57.2
플라스틱 제품	68	200	62	64	178	3.2	-5.9	-11.0
기구부품	72	200	45	51	151	13.3	-29.2	-24.5
기타기계류	61	185	78	44	170	-43.6	-27.9	-8.1
인조섬유장섬유 사	51	145	37	41	112	10.8	-19.6	-22.8
인조섬유	28	93	31	33	92	6.5	17.9	-1.1
전자응용기기	26	55	24	33	74	37.5	26.9	34.5
건전지및축전지	42	108	31	31	90	-0.0	-26.2	-16.7
기타전자부품	41	118	24	30	84	25.0	-26.8	-28.8
합성수지	25	76	24	29	80	20.8	16.0	5.3
유리제품	34	94	24	25	71	4.2	-26.5	-24.5
계측제어분석기	28	40	33	23	71	-30.3	-17.9	77.5
전력용기기	22	93	27	23	66	-14.8	4.5	-29.0
기타	344	898	316	264	804	-16.5	-23.3	-10.5
계	2,579	6,475	1,691	1,509	5,107	-10.8	-41.5	-21.1

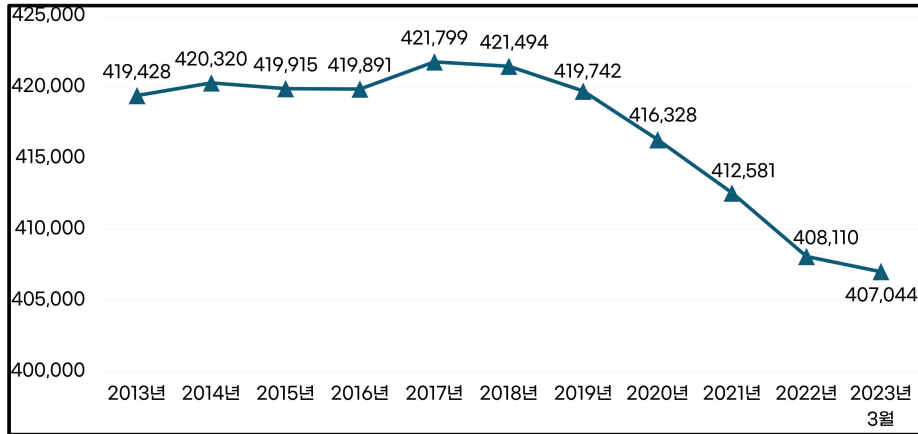
→ 2023년 3월 수출 당월 1,509백만불, 누계 5,107백만불(전월대비 10.8%, 전년 동월 대비 41.5% 각각 감소)

- 무선통신기기 : 522백만불 (전월대비 25.3%, 전년 동월대비 58.2% 각각 감소)
- 평판디스플레이 및 센서 : 156백만불 (전월대비 40.5% 증가, 전년 동월대비 26.8% 감소)
- 반도체 : 140백만불 (전월대비 12.0% 증가, 전년 동월대비 49.3% 감소)
- 플라스틱 : 64백만불 (전월대비 3.2% 증가, 전년 동월대비 5.9% 감소)

5 인 구

○ 연도별 인구 추이

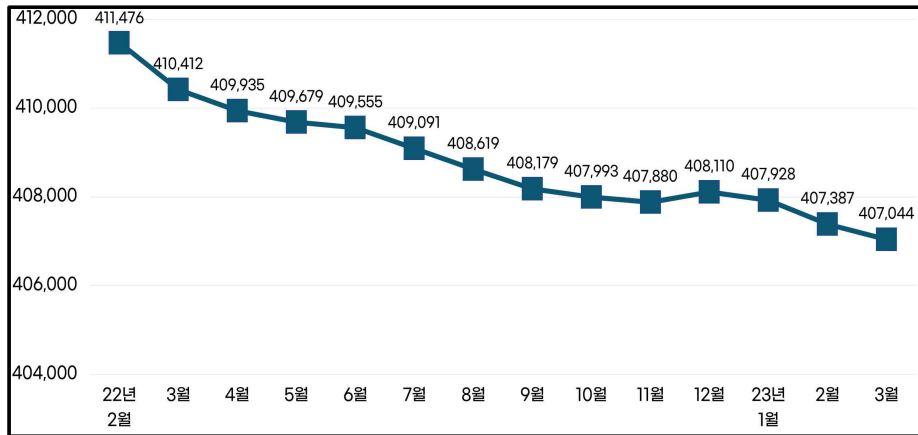
(단위 : 명)



→ 2023년 3월 구미시 인구 407,044명, 2017년 이후 지속적 감소세
(2022년 12월 대비 1,066명(0.3%) 감소)

○ 월별 인구 추이

(단위 : 명)



→ 2023년 3월 기준 407,044명(22년 2월 411,476명 이후 지속적 감소)
2022년 12월(407,880명) 소폭 반등 이후 감소

○ 구미지역 외국인 현황

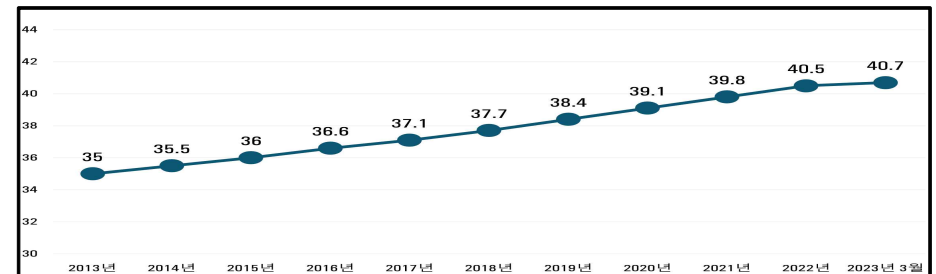
(단위 : 명)

부문별	월 별	연도			증 감	
		2022년 3월	2023년 2월	2023년 3월	전월비	전년 동월비
베트남		1,174	1,318	1,330	0.9	13.3
중국		585	588	596	1.4	1.9
한국계 중국		535	557	554	-0.5	3.6
인도네시아		346	363	379	4.4	9.5
필리핀		302	367	370	2.0	22.5
캄보디아		335	360	363	0.8	8.4
태국		167	182	184	1.1	10.2
스리랑카		149	151	152	0.7	2.0
일본		127	148	149	0.7	17.3
네팔		111	141	141	0.0	27.0
미얀마		130	107	127	18.7	-2.3
몽골		101	125	121	-3.2	19.8
우즈베키스탄		121	124	103	-16.9	-14.9
인도		55	52	62	19.2	12.7
미국		28	60	51	-15.0	82.1
기타		340	362	365	0.8	7.4
계		4,606	5,005	5,047	0.8	9.6

→ 2023년 3월 말 기준 외국인 수 5,047명
(전월대비 0.8%, 전년 동월대비 9.6% 각각 증가)

○ 평균연령 추이

(단위 : 세)



→ 2023년 구미시 평균연령 40.7세
(전년대비 0.5%, 연평균 1.58% 증가 추세)

○ 전국 평균연령 및 시/군/구 순위

(단위 : 세)

순 위	지 역	평균 연령
	전 국	44.4
1	세 종	38.3
2	화 성	38.5
3	부산 강서구	39.7
4	광주 광산구	39.7
5	대전 유성구	39.7
6	울산 북구	39.9
7	오 산	40.1
8	인천 연수구	40.6
9	시 흥	40.7
10	구 미	40.7

→ 구미시 2023년 3월 전국 평균연령(시/군/구) 순위 : 10위
(2013년 전국 1위 이후 지속적으로 순위 하락 중)

6 고 용

○ 2023년 2월 구미국가산업단지 고용인원

(단위 : 명, %)

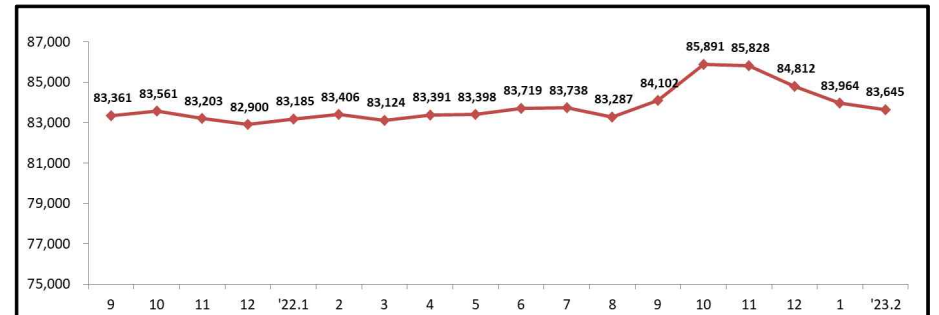
부문별 월 별	2022년	2023년		증 감	
	2월	1월	2월	전월비	전년 동월비
음 식 료	635	663	678	2.3	6.8
섬 유 의 복	2,759	2,695	2,661	-1.3	-3.6
목 재 종 이	709	626	614	-1.9	-13.4
석 유 화 학	5,712	7,271	7,292	0.3	27.7
비 금 속	4,741	4,875	4,865	-0.2	2.6
철 강	810	651	652	0.2	-19.5
기 계	22,128	21,029	21,055	0.1	-4.8
전 기 전 자	43,512	42,471	42,345	-0.3	-2.7
운 송 장 비	1,608	1,299	1,159	-10.8	-27.9
기 타	792	2,384	2,324	-2.5	193.4
계	83,406	83,964	83,645	-0.4	0.3

→ 2023년 2월 구미공단 고용인원 총 83,645명
(전월대비 0.4% 감소, 전년 동월대비 0.3% 증가)

- 전기전자 : 42,345명 (전월대비 0.3%, 전년 동월대비 2.7% 각각 감소)
- 기계 : 21,055명 (전월대비 0.1% 증가, 전년 동월대비 4.8% 감소)
- 석유화학 : 7,292명 (전월대비 0.3%, 전년 동월대비 27.7% 각각 증가)
- 비금속 : 4,865명 (전월대비 0.2% 감소, 전년 동월대비 2.6% 증가)
- 섬유 의복 : 2,661명 (전월대비 1.3%, 전년 동월대비 3.6% 각각 감소)

○ 구미 국가산업단지 고용인원 추이

(단위 : 명)



→ 2021년 9월~2023년 2월 고용인원 추이
최대 : 85,891명 (22년 10월) 최소 : 82,900명 (21년 12월)

○ 구미지역 산업별 취업자

(단위 : 천명)

	합 계	농림어업	광·제조업	건설업	도소매 음식숙박업	전기·운수 통신·금융	사업·개인 공공서비스
2022년 하반기	238	10	99	12	31	20	68
2022년 상반기	240	12	101	13	34	16	63
2021년 하반기	235	11	98	13	32	18	63

○ 구미지역 경제활동 참가율·고용률·실업률

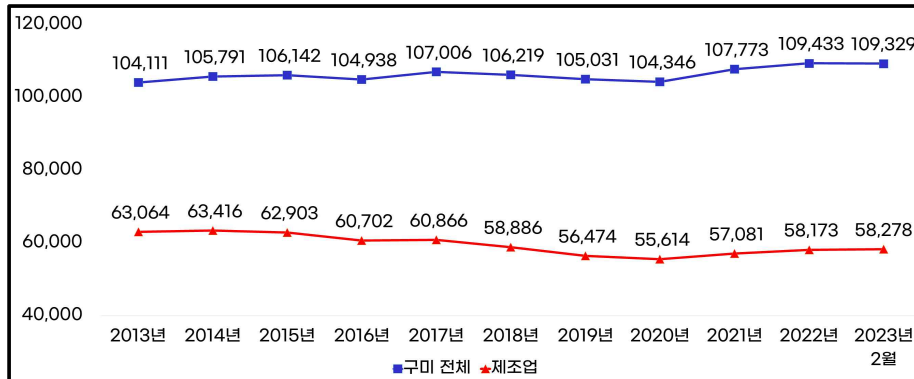
(단위 : %)

2021년 하반기			2022년 상반기			2022년 하반기		
경제활동 참가율	고용률	실업률	경제활동 참가율	고용률	실업률	경제활동 참가율	고용률	실업률
62.6	60.5	3.4	65.3	62.5	4.3	63.7	61.7	3.2

- 경제활동 참가율 : 63.7% (상반기 대비 1.6% 감소)
- 고용률 : 61.7% (상반기 대비 0.8% 감소)
- 실업률 : 3.2% (상반기 대비 1.1% 감소, 경북도내 1위)

○ 고용보험 가입자

(단위 : 명)

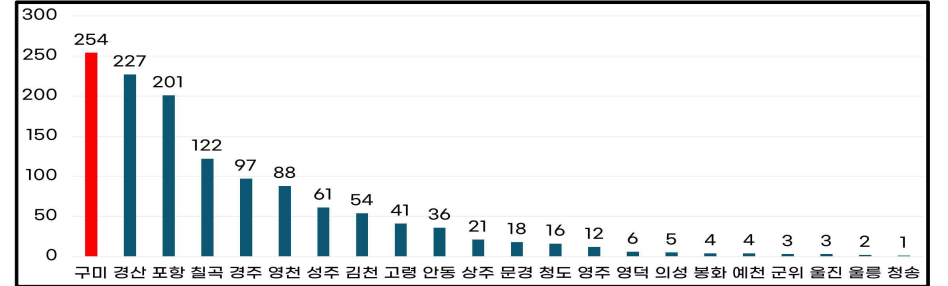


- 2023년 2월 기준 구미지역 고용보험 가입자 수 109,329명 (전월대비 0.6%, 전년 동월대비 1.7% 각각 증가)
- 제조업 고용보험 가입자 수 58,278명(전체 중 53.3% 차지)

7 기 업

○ 경상북도 벤처기업 현황

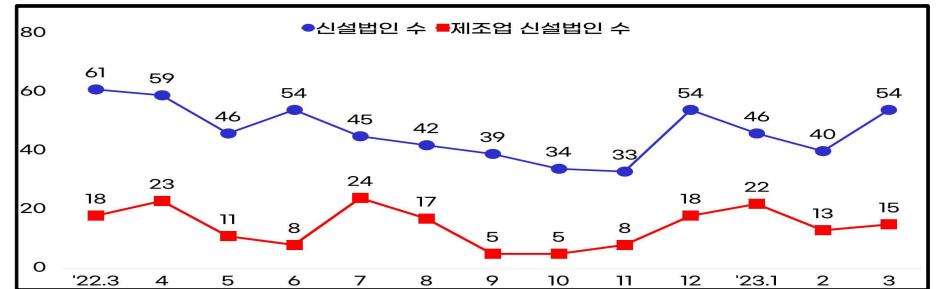
(단위 : 개사)



→ 구미지역 벤처기업은 2023년 3월 기준 254개사로, 경북도내 1위

○ 구미지역 월별 신설법인 현황

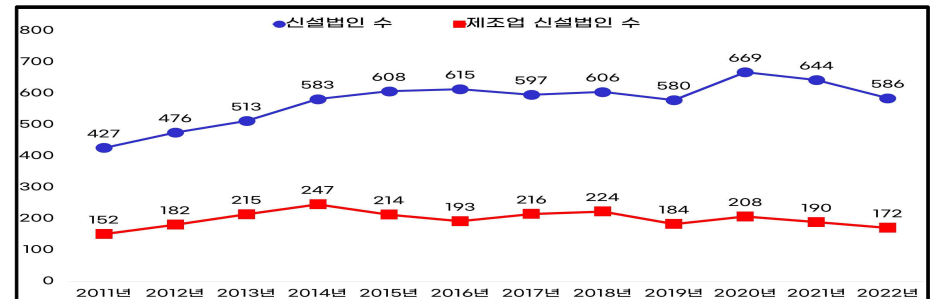
(단위 : 개사)



→ 2023년 3월 기준 구미지역 신설법인 140개사 중 제조업 신설법인 50개사

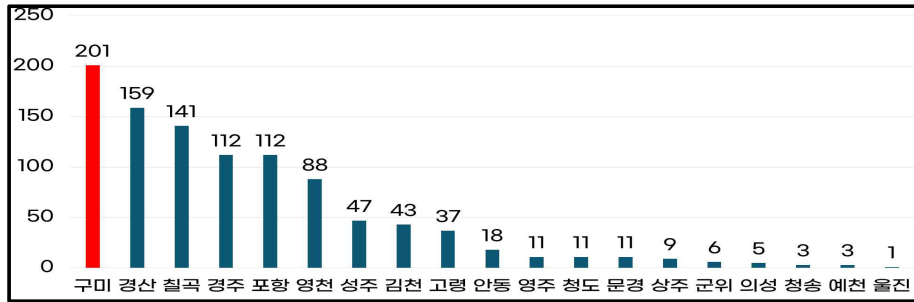
○ 구미지역 연도별 신설법인 현황

(단위 : 개사)



○ 이노비즈 현황

(단위 : 개사)



구분	기업 수	
전체	201	
제조업	전기전자	68
	기계금속	54
	기타	25
	화학	13
	정보통신	6
	섬유	6
	환경	3
	건설	1
바이오	7	
SW	7	
비제조업	6	
건설업	4	
환경	1	

- 구미 이노비즈 기업 2023년 3월 기준 201개사로 경북도내 1위(경북 1,018개사)
- 제조업 176개사(전기전자 68개사, 기계금속 54개사, 화학 13개사 등)

8

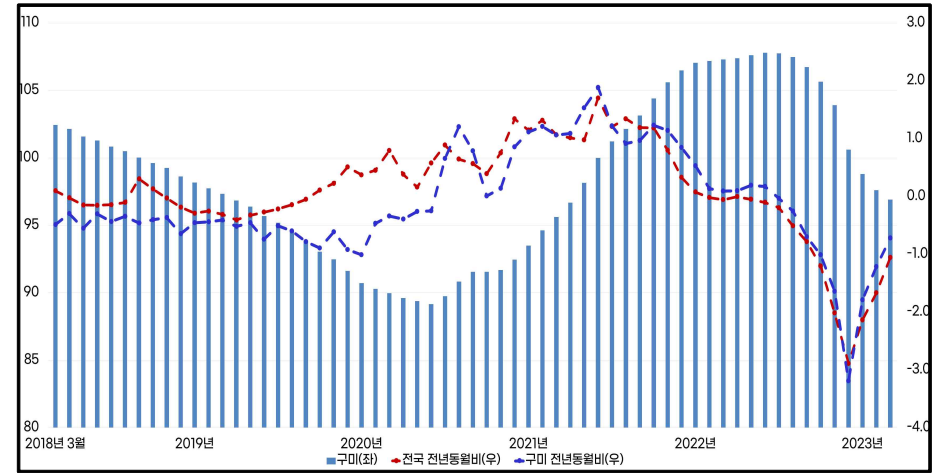
부동산

※ 한국부동산원 아파트 가격지수의 경우 2021년 6월을 100(기준시점)으로 하여 주택시장 중 아파트의 평균적인 매매가격변화 및 동향을 측정하는 지표임.

○ 아파트매매가격 동향

(2021. 06 = 100)

(단위 : %)



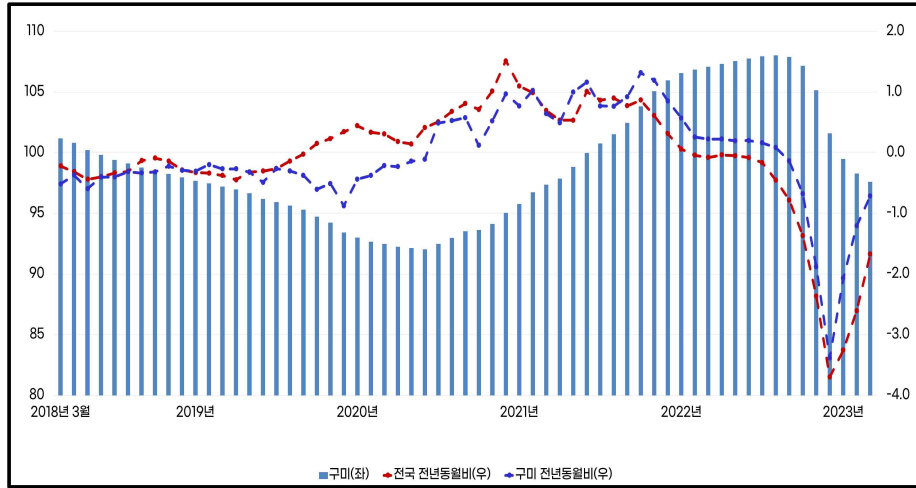
구분	전국		구미			
	주택종합	아파트	주택종합	아파트		
2022년	3월	104.8	106.2	105.9	107.3	
	4월	104.8	106.2	106.1	107.4	
	5월	104.8	106.1	106.3	107.6	
	6월	104.8	106.0	106.4	107.8	
	7월	104.8	105.8	106.4	107.7	
	8월	104.5	105.3	106.3	107.5	
	9월	104.0	104.5	105.7	106.7	
	10월	103.1	103.2	104.9	105.7	
	11월	101.7	101.1	103.7	103.9	
	12월	99.7	98.2	101.3	100.6	
	2023년	1월	98.2	96.1	99.8	98.8
		2월	97.1	94.5	98.8	97.6
3월		96.3	93.5	98.2	96.9	

- 2023년 3월 구미지역 아파트매매가격지수 96.9 (2021.6=100)
- (전월대비 0.7%, 전년 동월대비 10.4% 각각 감소)

○ 아파트전세가격 동향

(2021. 06 = 100)

(단위 : %)

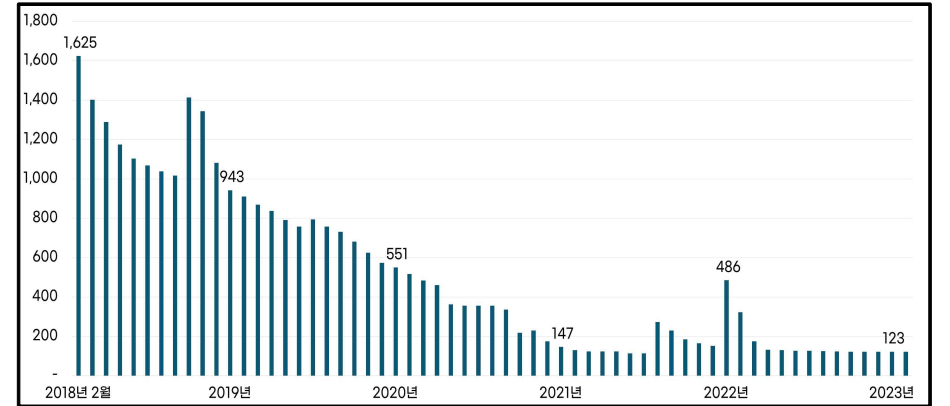


구 분	전 국		구 미		
	주택종합	아파트	주택종합	아파트	
2022년	3월	103.2	104.4	105.6	107.1
	4월	103.2	104.3	105.8	107.3
	5월	103.2	104.3	106.0	107.6
	6월	103.2	104.2	106.1	107.8
	7월	103.1	104.0	106.3	107.9
	8월	102.8	103.6	106.4	108.0
	9월	102.3	102.8	106.2	107.9
	10월	101.4	101.4	105.7	107.2
	11월	99.9	99.0	104.3	105.2
12월	97.4	95.3	101.6	101.6	
2023년	1월	95.2	92.2	100.0	99.5
	2월	93.5	89.8	99.0	98.3
	3월	92.4	88.3	98.5	97.6

→ 2023년 2월 구미지역 아파트전세가격지수 97.6 (2021.6=100)
 (전월대비 0.7%, 전년 동월대비 9.5% 각각 감소)

○ 미분양주택 현황

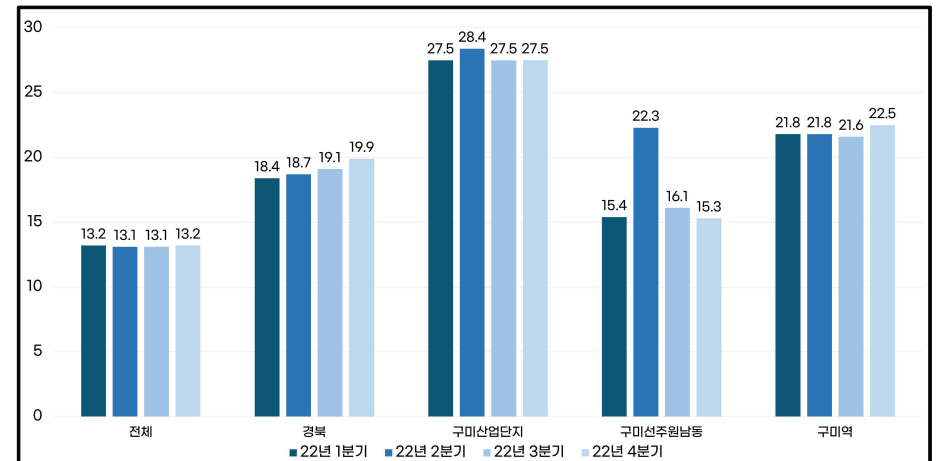
(단위 : 호)



→ 2023년 2월 구미지역 미분양주택 123호
 (전월대비 보합, 전년 동월대비 200호 감소)

○ 중대형상가 공실률

(단위 : %)



→ 22년 4분기 기준 구미산업단지 중대형상가 공실률 27.5%
 → 구미선주원남동 중대형상가 공실률 15.3%, 구미역 중대형상가 공실률 22.5%

9 금융

○ 구미지역 예금은행 예금 및 대출

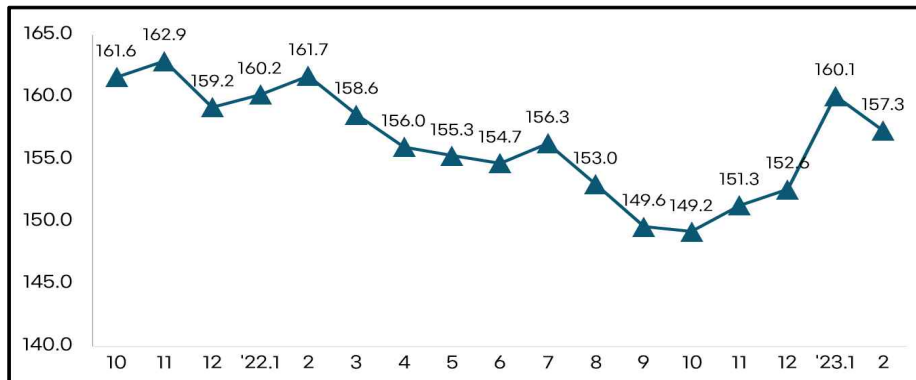
(단위 : 억원, %)

	2022		2023		월말 잔액
	1월	2월	1월	2월	
예 금					
요구불 예금	-166	-651	-3,555	-452	73,050
저축성 예금	-42	339	-445	-2,296	12,972
저축성 예금	-125	-989	-3,110	1,845	60,078
대 출					
기업대출	478	-29	71	-2,735	114,922
(대기업)	513	600	-123	-606	80,060
(중소기업)	-137	269	225	299	
가계대출	650	331	-348	-905	
(중소기업)	-35	-629	194	-2,128	34,862

→ 2023년 2월 기준 예금 73,050억원 (요구불 예금 2,296억원 감소, 저축성 예금 1,845억원 증가)
 → 대출 114,922억원 (대기업 299억원 증가, 중소기업 905억원, 가계 2,128억원 각각 감소)

○ 구미지역 예금은행 예대율

(단위 : %)



→ 2023년 2월 기준 예대율 157.3%로 전월 대비 2.8% 하락

※ 예대율 : 원화대출금/예금성수신×100%

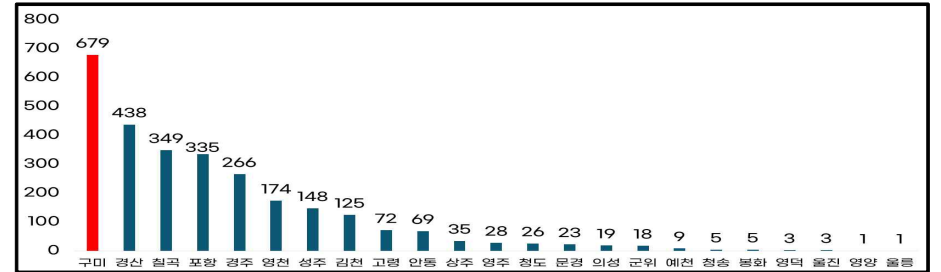
(예금 등으로 조달한 자금을 대출에 얼마만큼 운용하였는지를 보여주는 지표)

10 기타

○ 경북 기업부설연구소 및 연구개발 전담부서 현황

(연구소 소재지 기준)

(단위 : 개소)

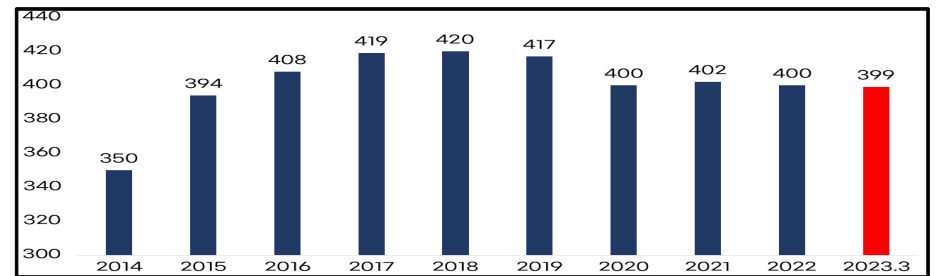


→ 2023년 3월 기준 구미지역 기업부설연구소 및 연구개발 전담부서 679개소로 경북도내 1위 기록

○ 구미지역 연도별 기업부설 연구소 및 연구개발 전담부서 동향

(기업부설연구소)

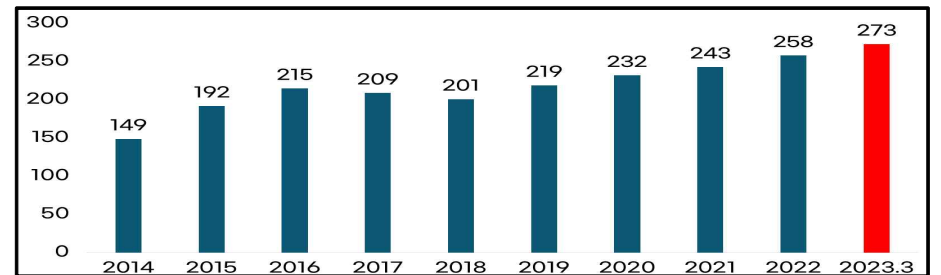
(단위 : 개소)



→ 구미지역 기업부설 연구소 및 연구개발 전담부서는 2018년 420개소로 가장 많았으며, 2023년 현재 399개로 전년말 대비 1개소 감소

(연구개발 전담부서)

(단위 : 개소)



→ 구미지역 연구개발 전담부서는 2023년 273개소로 꾸준한 증가세 기록

○ 구미지역 기타 동향

(단위 : 조세(백만원), 전력(MWh), 도시가스사용량(천m³), 급수량(천 톤))

월별 부문별	2022년		2023년			증 감		
	2월	누 계	1월	2월	누 계	전월비	전 년 동월비	누 계 대비
관세	108,177	196,835	54,580	156,006	210,586	185.8	44.2	7.0
지방세	47,771	101,500	61,522	45,796	107,318	-25.6	-4.1	5.7
전력 사용량	818,391	1,707,776	819,742	748,844	1,568,586	-8.6	-8.5	-8.2
도시가스 사용량	46,235	101,932	50,099	36,753	86,852	-26.6	-20.5	-14.8
급수량	7,552	15,020	7,252	7,435	14,687	2.5	-1.5	-2.2

- 관세 : 156,006백만원 (전월대비 185.8%, 전년 동월대비 44.2% 각각 증가)
- 지방세 : 45,796백만원 (전월대비 25.6%, 전년 동월대비 4.1% 각각 감소)
- 전력 사용량 : 748,844MWh (전월대비 8.6%, 전년 동월대비 8.5% 각각 감소)
- 도시가스 사용량 : 36,753천m³ (전월대비 26.6%, 전년 동월대비 20.5% 각각 감소)
- 급수량 : 7,435명 (전월대비 2.5% 증가, 전년 동월대비 1.5% 감소)